



Urząd Miasta Stołecznego Warszawy

Wydział Ochrony Środowiska dla Dzielnicy Mokotów

ul. Marynarska 19A, 02-674 Warszawa, tel. 22 443 63 60, faks 22 325 45 67
mokotow.wos@um.warszawa.pl, um.warszawa.pl, mokotow.um.warszawa.pl

Veolia Energia Warszawa S.A.

WPLYNEŁO

2025 -09- 26

L.dz. 25.11.2025

Skierowano

Znak sprawy Warszawa, 23 września 2025 r.

Znak sprawy: UD-IV-WOŚ-A.6220.246.2024.ABE

**Dyrekcja Zarządzania Majątkiem Dział
Przygotowania Inwestycji Veolia Energia
Warszawa S. A.**

W sprawie: wniosku z dnia 28 sierpnia, o uzgodnienie lokalizacji i określenie gatunków oraz parametrów roślin pod nasadzenia zastępcze w pasie drogowym ul. Piaseczyńskiej i ul. Braci Pillatich.

Szanowni Państwo,

W związku z otrzymanym pismem dot. wewnętrznych procedur obowiązujących w Spółce Veolia Energia Warszawa S. A. Wydział Ochrony Środowiska przychylił się do prośby zmiany lokalizacji nasadzeń zastępczych w pasie drogowym ul. Braci Pillatich. W przypadku lokalizacji nasadzeń w pasie technologicznym sieci na ul. Piaseczyńskiej, biorąc pod uwagę proponowany gatunek roślin: śnieguliczka Chenaulta 'Hancock', która posiada nieekspansywny system korzeniowy, podtrzymujemy lokalizację nasadzeń zastępczych, wskazane we wcześniejszym projekcie. W związku z tym, że nasadzenia nachodzą na pas technologiczny, sugerujemy zastosowanie ekranów korzeniowych.

W ramach nasadzeń zastępczych prosimy zastosować gatunki:

- berberys Thunberga poj. min C3, wys. min. 30 cm, rozsada 4 szt./m² na ul. Braci Pillatich;
- śnieguliczka Chenaulta 'Hancock' poj. min. C2, wys. min 30 cm, rozsada 3szt./m² na ul. Piaseczyńskiej.

Z poważaniem

NACZELNIK
WYDZIAŁU OCHRONY ŚRODOWISKA
dla DZIELNICY MOKOTÓW

[Signature]
Dominik Babski

Sprawę prowadzi:

do korespondencji:

ePUAP: /UMSTWarszawa/SkrytkaESP, ADE: AE:PL-79408-50689-FDSVF-21.

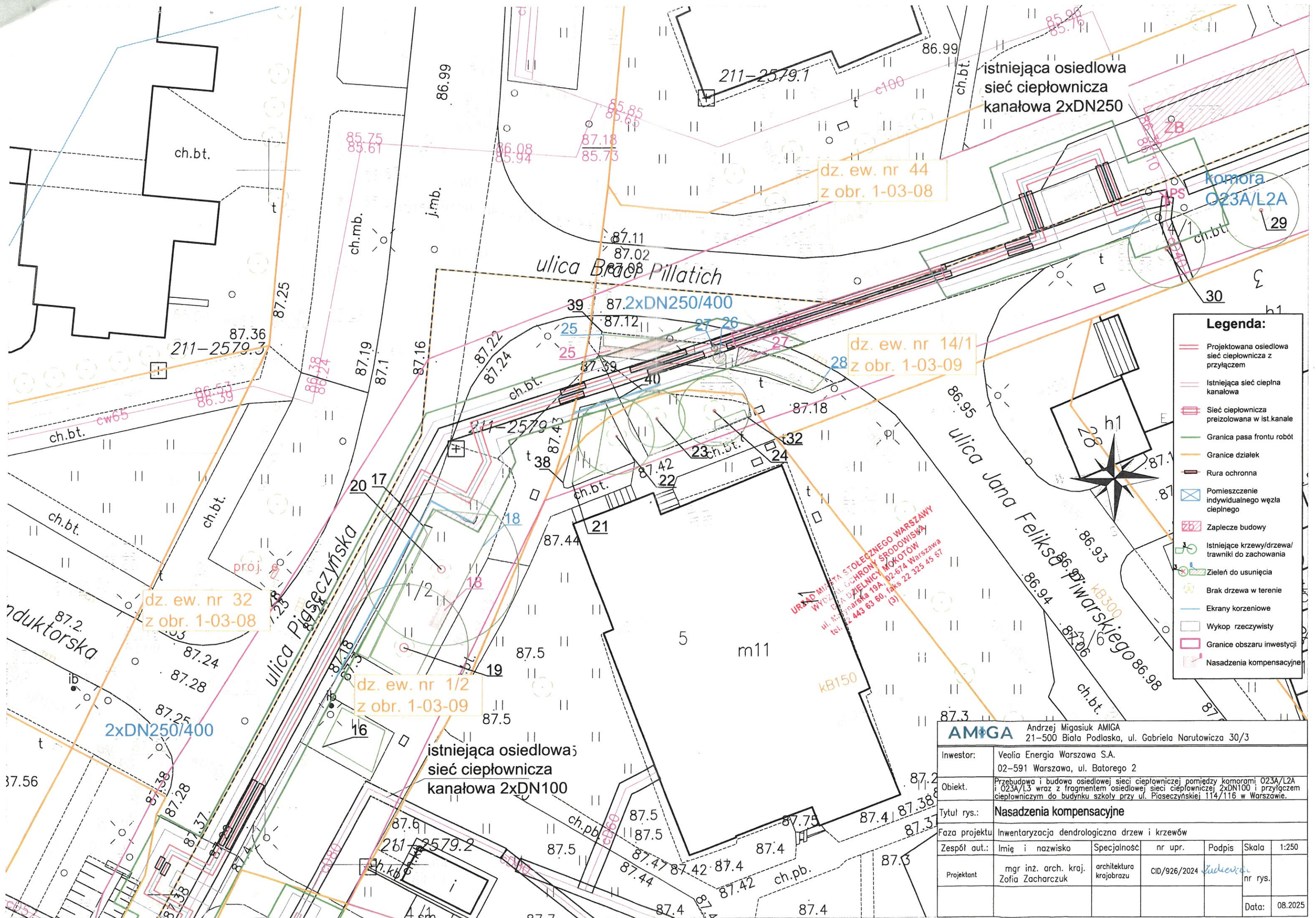
Załączniki:

1. Ostemplowany egzemplarz dokumentacji

Otrzymują:

1. adresat

2. a/a



- Legenda:**
- Projektowana osiedlowa sieć ciepłownicza z przyłączem
 - Istniejąca sieć ciepłownicza kanałowa
 - Sieć ciepłownicza przeizolowana w ist. kanale
 - Granica pasa frontu robót
 - Granice działek
 - Rura ochronna
 - Pomieszczenie indywidualnego węzła ciepłowniczego
 - Zaplecze budowy
 - Istniejące krzewy/drzewa/ trawniki do zachowania
 - Zielen do usunięcia
 - Brak drzewa w terenie
 - Ekrany korzeniowe
 - Wykop rzeczywisty
 - Granice obszaru inwestycji
 - Nasadzenia kompensacyjne

URZĄD MIASTA STOLECZNEGO WARSZAWY
WYDZIAŁ OCHRONY ŚRODOWISKA
GŁÓWNA DZIAŁALNOŚĆ: 02-674 Warszawa
ul. M. Piłsudskiego 19A, tel. 22 443 63 60, fax 22 325 45 67
(3)

AMIGA Andrzej Migasiuk AMIGA 21-500 Biała Podlaska, ul. Gabriela Narutowicza 30/3						
Inwestor:	Veolia Energia Warszawa S.A. 02-591 Warszawa, ul. Batorego 2					
Obiekt:	Przebudowa i budowa osiedlowej sieci ciepłowniczej pomiędzy komorami 023A/L2A i 023A/L3 wraz z fragmentem osiedlowej sieci ciepłowniczej 2xDN100 i przyłączem ciepłowniczym do budynku szkoły przy ul. Piaseczyńskiej 114/116 w Warszawie.					
Tytuł rys.:	Nasadzenia kompensacyjne					
Faza projektu	Inwentaryzacja dendrologiczna drzew i krzewów					
Zespół aut.:	Imię i nazwisko	Specjalność	nr upr.	Podpis	Skala	1:250
Projektant	mgr inż. arch. kraj. Zofia Zacharczuk	architektura krajobrazu	CID/926/2024	<i>Zacharczuk</i>	nr rys.	
					Data:	08.2025